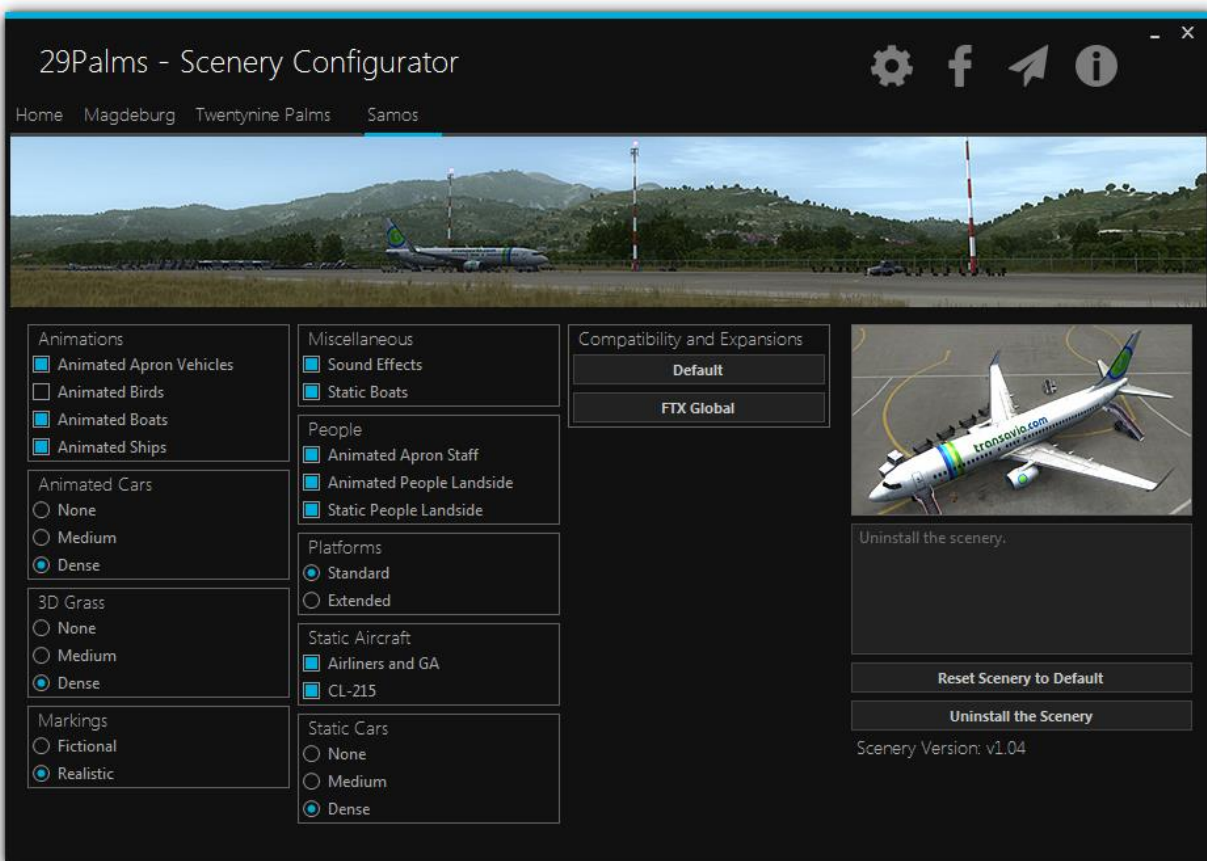


29Palms – Scenery Configurator Handbuch



Inhaltsverzeichnis

1. Einleitung	2
2. Der Home Tab	2
3. Der Scenery Configuration Tab	3
4. Aktualisierung des Configurators	4
5. Der Settings Dialog	5
6. Der Support Mailer Dialog	6
7. 29Palms Notification	7
8. Credits	9
9. Copyrights	9

1. Einleitung

Der Szenerie-Configurator aus diesem Softwarepaket soll es einfacher machen, die Szenerien zu verwalten, zu konfigurieren und aktuell zu halten. Flugsimulatoren laufen auf den verschiedensten Systemen, von low- nach high-end. Daher kam die Idee für ein Programm, das die Szenerieelemente nach Ihren Wünschen anpassen kann. Sie können mit einem Klick rechenintensive Elemente, wie beispielsweise animierte Personen, deaktivieren und dabei nach wie vor die Szenerie mit allen weiteren Details genießen.

Fotoszenerien bieten einen hohen Detailgrad und bilden das Herzstück vieler Szenerien. Allerdings sind diese Dateien im Vergleich oft außergewöhnlich groß. Updates für Szenerien verändern meistens kleinere Dateien. Daher haben wir uns dazu entschieden, ein automatisches Aktualisierungsprogramm in den Configurator zu integrieren. Auf diese Weise werden die Szenerien immer aktuell gehalten, ohne jedes Mal ein komplettes Installationsprogramm herunterladen zu müssen, nachdem ein kleines Update veröffentlicht wurde.

Dieses Handbuch beschreibt die Features der Software im Detail.

Um das Programm auszuführen muss .NET Framework 4.5 oder höher auf Ihrem Computer installiert sein. Das Installationsprogramm der Szenerie platziert eine Verknüpfung auf dem Desktop. Sie können das Programm auch unter folgendem Pfad finden:

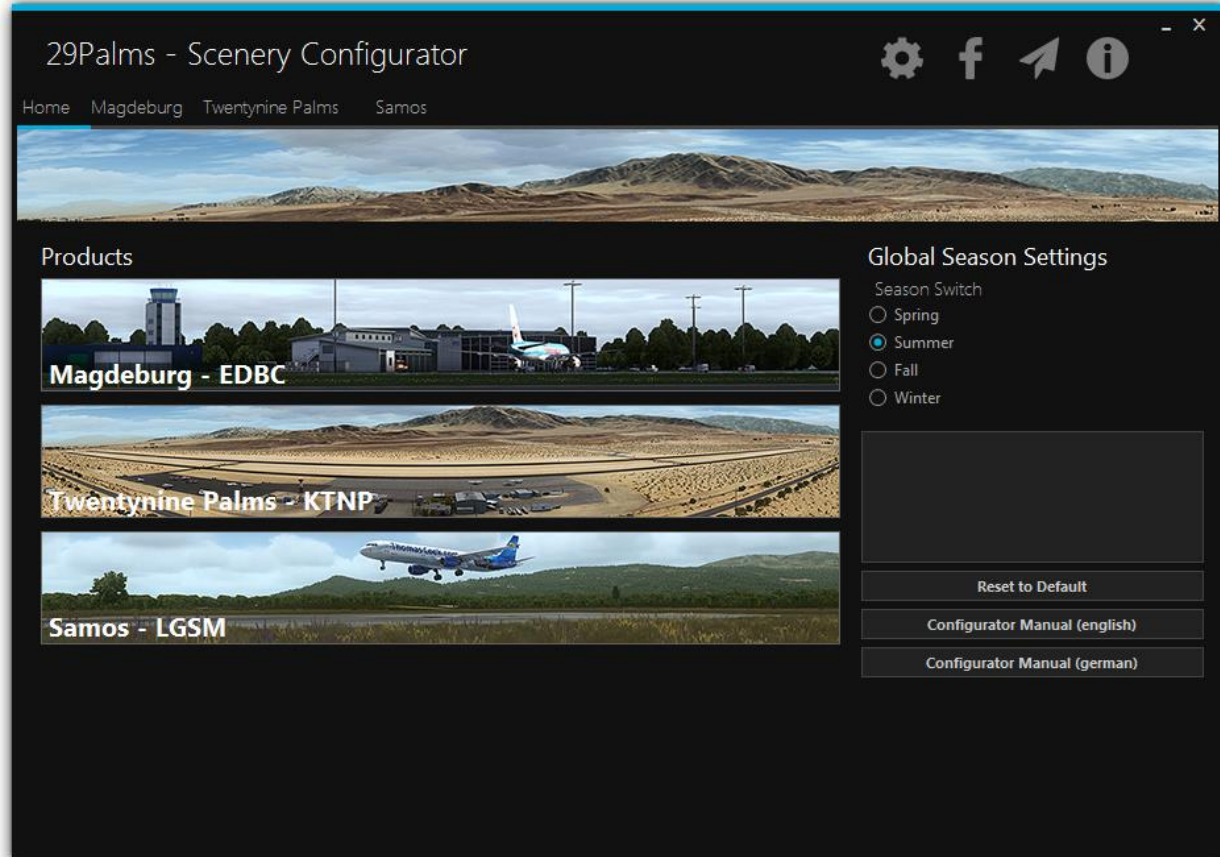
"[FSX dir][Prepar3D dir]/29Palms/29Palms – Configurator".

Bitte verschieben oder ändern Sie die Dateien in dem Verzeichnis nicht!

2. Der Home Tab

Das Programm startet mit dem Home Tab. Hier finden Sie eine aktuelle Liste aller verfügbaren Szenarien, die von dem Configurator unterstützt werden. Wenn Sie auf ein Produkt klicken, werden Sie entweder zu der Produktseite weitergeleitet oder, sollten Sie die Szenerie schon installiert haben, auf die Konfigurationsseite der entsprechenden Szenerie.

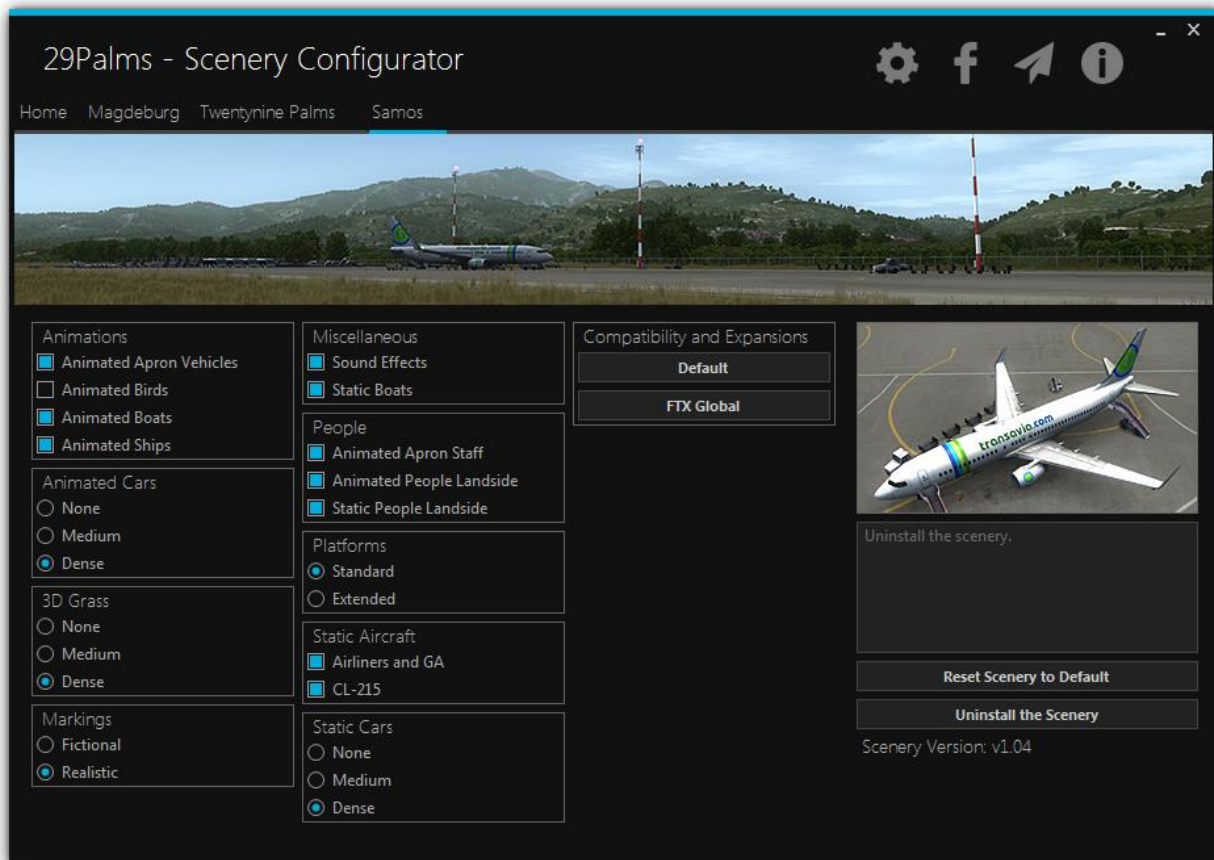
Wenn Sie Szenarien installiert haben, die Texturesets für verschiedene Jahreszeiten beinhalten, sehen Sie auf dem Home Tab den „Season Switch“. Die Idee hinter diesem Feature ist, die Texturen für alle 29Palms Szenarien simultan mit einem Klick an die gewünschte Jahreszeit anpassen zu können. Das „Notification Panel“ zeigt die ausgewählte Jahreszeit ebenfalls an während der Flugsimulator startet. Eine detaillierte Erläuterung zu diesem Feature finden Sie [hier](#)



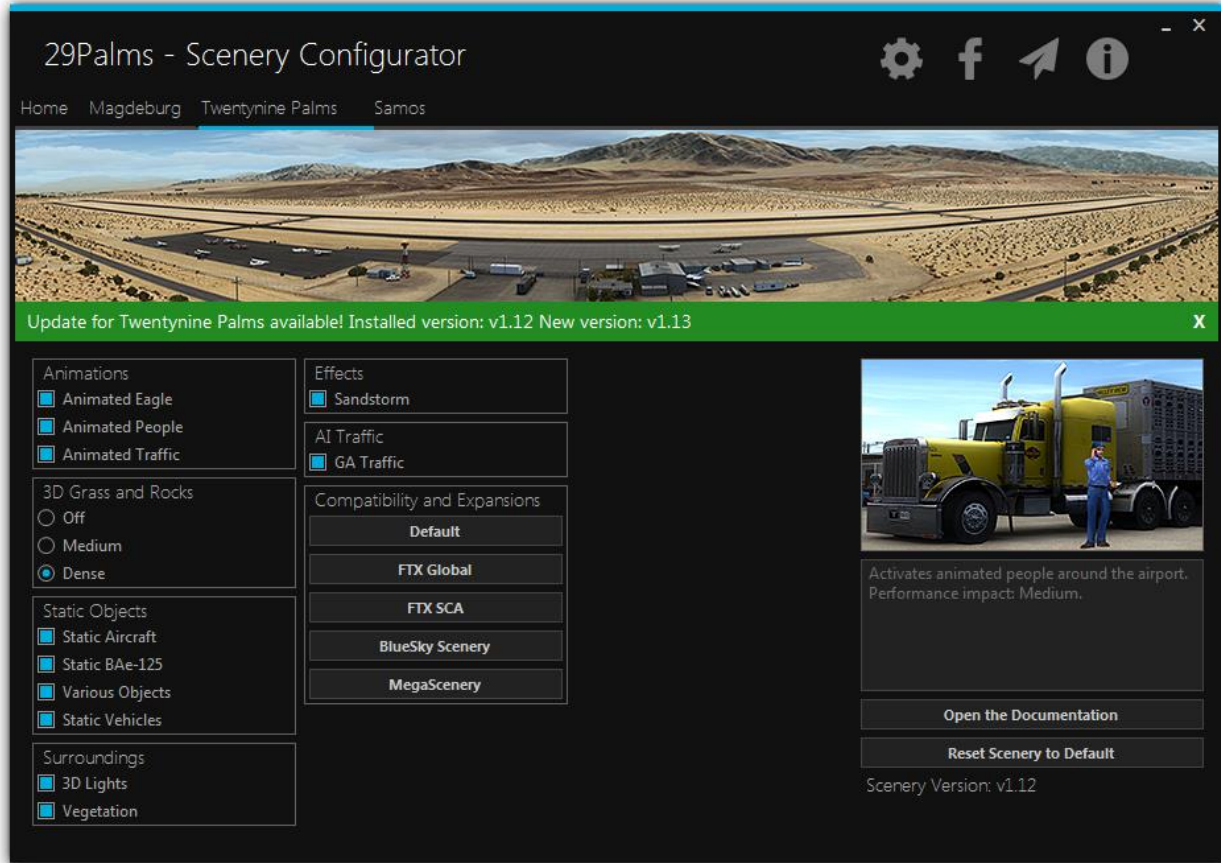
3. Der Scenery Configuration Tab

Der Scenery Configuration Tab bietet eine Übersicht über alle Features der Szenerie. Wenn Sie mit der Mouse über eine Option gehen, sehen Sie in der Box auf der rechten Seite eine kurze Beschreibung der Option. Auf der rechten Seite können Sie die Szenerie mit „Reset the Scenery to Default“ auf die Werkseinstellungen zurücksetzen oder das Handbuch der Szenerie öffnen. Außerdem können Sie die Szenerie und alle zugehörigen Dateien deinstallieren.

Wichtig: Wenn Sie die Szenerie nach der Deinstallation nicht erneut installieren wollen (um beispielsweise eine aktuellere Version zu installieren) **MÜSSEN Sie die Szenerie vor der Deinstallation aus Ihrer Szeneriebibliothek entfernen!** Eine Anleitung dazu finden Sie im Handbuch der jeweiligen Szenerie.



Wenn ein Update für die Szenerie verfügbar ist, erscheint eine grün hinterlegte Mitteilung auf der Konfigurationsseite der Szenerie. Wenn Sie darauf klicken wird das Aktualisierungsprogramm gestartet. Nach der Aktualisierung sollten Sie das Programm neustarten, ebenfalls mit einem Klick auf die grüne Mitteilung.



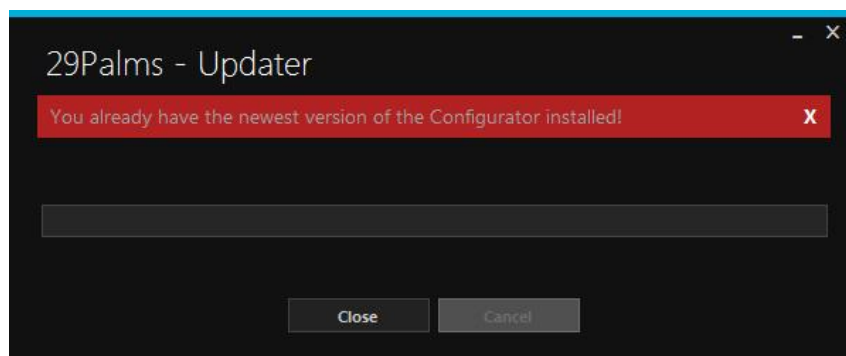
4. Aktualisierung des Configurators

Grüne Pfeile in der oberen rechten Ecke des Configurators weisen auf ein verfügbares Update für das Programm hin. Wenn Sie darauf klicken, wird das externe Aktualisierungsprogramm gestartet, welches Sie durch die Installation führen wird. Dieses Programm kann auch über folgenden Pfad gestartet werden:



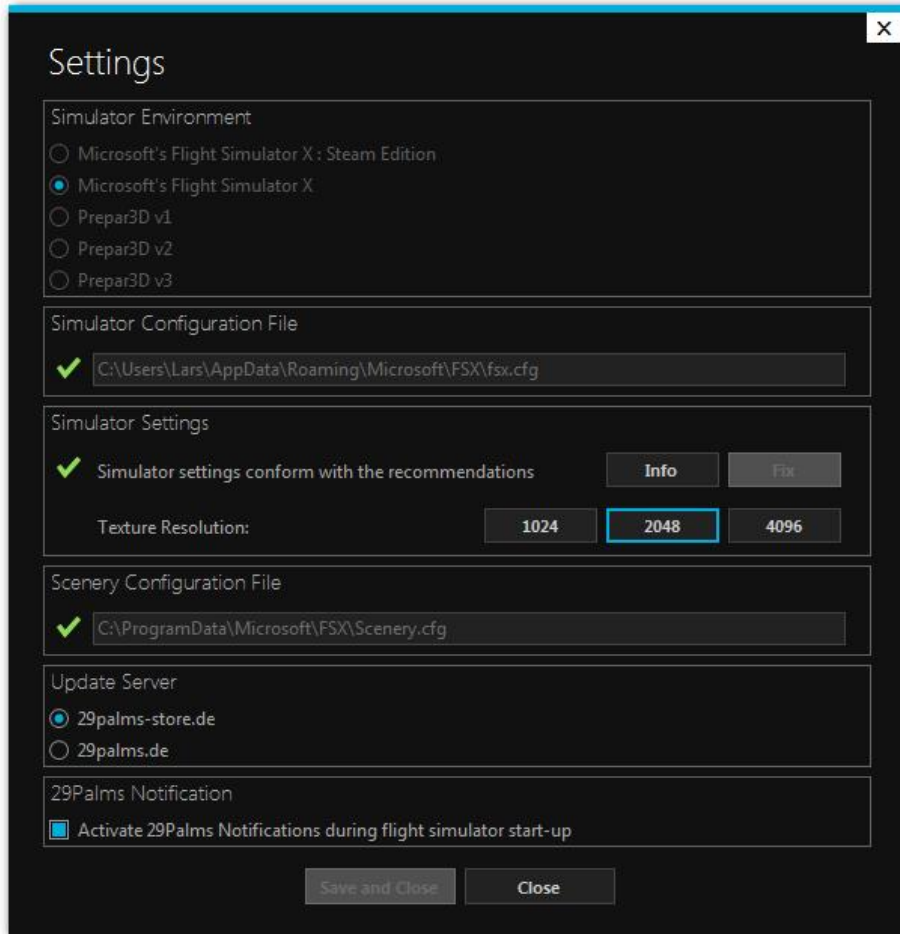
“[FSX dir][Prepar3D dir]/29Palms/29Palms – Configurator/29Palms – Updater.exe”

Wenn keine Aktualisierungen zur Verfügung stehen, zeigt das Programm die folgende Nachricht:



5. Der Settings Dialog

Der Settings Dialog kann durch einen Klick auf den Settings-Icon in der oberen rechten Ecke des Configurators gestartet werden. Hier stehen verschiedene Einstellungsmöglichkeiten zur Verfügung.



- **Simulator Environment:** Die Software sollte den Flugsimulator automatisch erkennen. Wenn dies nicht der Fall ist, sollten Sie hier den Flugsimulator wählen, für den Sie die Szenerie installiert haben.
- **Simulator Configuration File:** Dieses Feld zeigt den Pfad zu der Konfigurationsdatei des Flugsimulators (zum Beispiel: fsx.cfg, prepar3d.cfg oder fsx_se.cfg). Der grüne Haken zeigt an, dass die Datei gefunden wurde und von der Software analysiert werden kann.
- **Simulator Settings:** Das Programm prüft die Konfigurationsdatei des Flugsimulators automatisch nach den erforderlichen, minimalen Einstellungen. Der grüne Haken zeigt an, dass die Einstellungen den Anforderungen entsprechen. Sollte dies nicht der Fall sein, können Sie mit einem Klick auf „Fix“ die Einstellungen automatisch an die Anforderungen anpassen. Die folgenden Werte werden untersucht und je nach Einstellung angepasst:

- Mesh Auflösung (empfohlen: 2 Meter oder besser)
- Mesh Komplexität (80 oder höher)

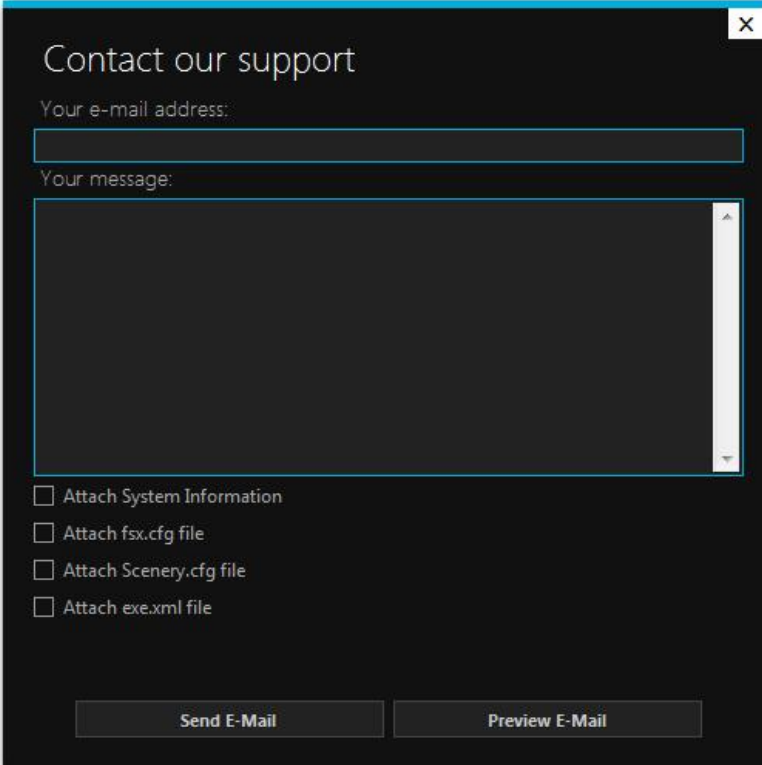
Wenn beispielsweise nur eine der beiden Werte nicht den Anforderungen entspricht, wird auch nur dieser Wert geändert.

Zudem können Sie bequem mit einem Klick die Texturauflösung (TEXTURE_MAX_LOAD) des Simulators anpassen. Der empfohlene Wert ist 2048. Wenn Sie allerdings Speicherprobleme feststellen sollten, können Sie diesen Wert auch auf 1024 setzen. Die blau umrandete Schaltfläche zeigt den aktuellen Wert an.

- **Update Server:** Diese Liste zeigt die verfügbaren Server. Wenn Sie Probleme mit langsamen Downloads von Erweiterungen oder Updates haben sollten, können Sie an dieser Stelle einen anderen Server wählen.
- **29Palms Notification:** Diese Option aktiviert automatische Benachrichtigungen während der Flugsimulator startet. Eine Beschreibung dieser Funktionalität finden Sie [hier](#)

6. Der Support Mailer Dialog

Wir erhalten oft Anfragen von Kunden mit speziellen Software-Problemen. Dabei vergeht häufig unnötig Zeit bei der Suche nach Dateien, die Hinweise auf die Ursache des Problems geben könnten. Daher beinhaltet das Softwarepaket einen „Support Mailer“, der die Fehlersuche nun um einiges einfacher macht, da Sie die erforderlichen Dateien und Informationen direkt an die E-Mail anhängen können. Sie können zudem jederzeit eine Vorschau der E-Mail öffnen, die dann an 29Palms gesendet wird.



Contact our support

Your e-mail address:

Your message:

Attach System Information

Attach fsx.cfg file

Attach Scenery.cfg file

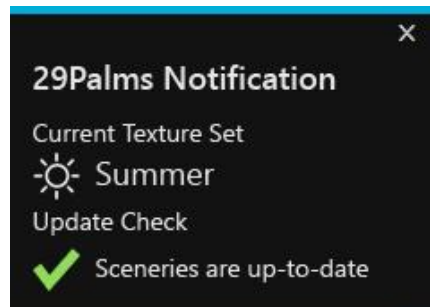
Attach exe.xml file

Send E-Mail Preview E-Mail

- **Attach System Information:** Diese Option fügt der E-Mail wichtige Informationen über das Betriebssystem bei: Das Betriebssystem, der Installationspfad des Configurators und die .NET Framework-Version. Das Anhängen dieser Informationen ist natürlich optional.
- **Attach fsx.cfg / prepar3d.cfg:** Dies ist die Konfigurationsdatei des Flugsimulators. In ihr sind alle Einstellungen gespeichert, die unter Umständen Ursache der Problematik sein können. Manche Szenarien auf bestimmte Einstellungen angewiesen, wie beispielsweise die Mesh-Auflösung. Wenn die Einstellungen nicht den Anforderungen entsprechen, könnte das zu Problemen mit der Darstellung der Szenerie führen.
- **Attach Scenery.cfg:** Diese Datei beinhaltet Informationen über Ihre Szeneriebibliothek. Neue Szenarien werden in dieser Datei angemeldet und so bei Start des Flugsimulators geladen. Unter Umständen kann es zu Konflikten zwischen Szenarien kommen. In so einem Fall bietet diese Datei hilfreiche Informationen um solche Konflikte gezielt zu erkennen.
- **Attach exe.xml:** Diese Datei enthält Informationen über alle Programme, die zusammen mit dem Flugsimulator gestartet werden. Dieses Softwarepaket enthält eine „Notification“ Applikation, die die gewählte Jahreszeit und verfügbare Updates während des Flugsimulator-Starts anzeigt. Dieses Programm ist in der exe.xml Datei registriert, wenn Sie die Option in den Einstellungen des Configurators angewählt haben.

7. 29Palms Notification

Wenn Sie das “29Palms Notification” Feature in den Einstellungen des Configurators angewählt haben, startet eine Applikation parallel zu dem Flugsimulator. Das Fenster erscheint am unteren rechten Rand des primären Monitors und schließt sich nach einigen Sekunden automatisch. Die Applikation zeigt die, im Configurator gewählte Jahreszeit und den Update-Status für alle installierten 29Palms-Szenarien.



8. Credits

Programmierung:	Lars Pinkenburg (29Palms)
Beta Tester:	Daniel Fürnkäb Darryl Sheppard Frank Kuhn Giorgio La Pira Kyprianos Biris Lars Nielsen Petros S. Ray Price Thomas Klein Volker Wegner

9. Copyrights

Diese Software, die Dokumentation und alle damit verbundenen Materialien sind urheberrechtlich geschützt.

Die Software wird lizenziert, nicht verkauft. Sie können die Software auf einem Computer für Ihren persönlichen, nicht-kommerziellen Gebrauch installieren. Die Software, die Dokumentation und alle damit verbundenen Materialien dürfen nicht kopiert, fotokopiert, übersetzt, zurückentwickelt (dekompiliert) oder auf ein elektronisches Medium oder in maschinenlesbarer Form, weder ganz noch teilweise vervielfältigt werden, ohne die vorherige schriftliche Genehmigung von 29Palms Scenery Design.

© 2016 29Palms Scenery Design | Lars Pinkenburg
Alle Rechte vorbehalten.

29palms.de | 29palms-store.de | contact@29palms.de

Microsoft Windows und Flight Simulator sind registrierte Markenzeichen oder Markenzeichen der Microsoft Corporation in den USA und/oder anderen Ländern. Alle dargestellten Warenzeichen oder Markennamen dienen nur der Wiedererkennung und sind Eigentum der entsprechenden Unternehmen.